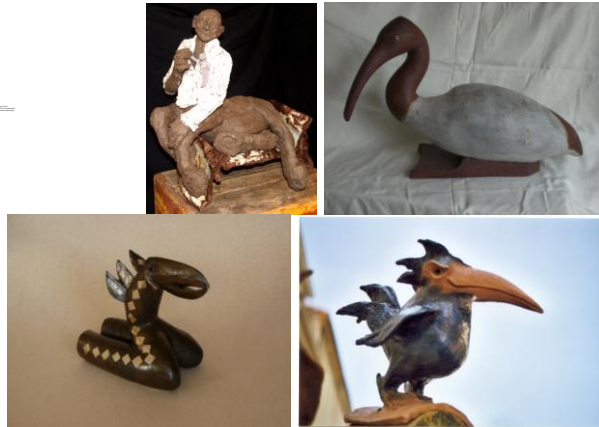


à Jérôme Plat



COMMUNIQUE DE PRESSE

Terres animales

16 avril 24 mai 2008

Jacques Rocca Serra,
Président de la Maison de
l'Artisanat et des Métiers
d'Art, présente du 16 avril
au 24 mai 2008, en
collaboration avec les
associations Terres de
Provence et Les Terres du
Panier, une exposition
intitulée :

Terres animales

Si cette exposition, la cinquième organisée avec l'association Terres de Provence depuis la création de la Maison de l'Artisanat et des Métiers d'Art, marque une nouvelle fois l'attachement de notre Cité à la céramique, elle manifeste également l'attachement à la terre qui a toujours été un élément majeur de la création artisanale.

La Maison de l'Artisanat et des Métiers d'Art a de nombreuses fois établi une complicité avec les potiers et céramistes du monde entier, avec ces "militants de la terre" qui s'inspirent de ce que la terre ou "leur terre" engendre et porte.

Et ce n'est donc pas un hasard si elle a choisi de présenter les réalisations des potiers de deux associations, dont la notoriété est allée bien au delà de nos frontières, pour cette année 2008 : Année Internationale de la Planète Terre.

Ce n'est pas non plus le hasard si le thème animalier a été choisi parallèlement à plusieurs manifestations programmées en cette année phare à Marseille : "L'Arche du Musée, les animaux d'abord" au Préau

à la

MAISON
DE L'ARTISANAT
ET DES METIERS D'ART

21 crs Honoré d'Estienne
d'Orves - 13001 Marseille

tél : 04 91 54 80 54

maisondelartisanat@wanadoo.fr

◆ Ouvert du mardi au
samedi inclus de 13 h à
18 h

◆ Entrée gratuite

ouverture
exceptionnelle de
l'exposition
le jeudi 1^{er} mai

En partenariat avec
le Marché Potier
à Marseille
(Place Villeneuve-
Bargemon)

2008 : Année Internationale de la Planète Terre : quelques mots

...

L'Année Internationale de la Planète Terre se concentre sur des enjeux qui sont au cœur de l'actualité et de notre avenir commun : la protection de notre Planète et l'utilisation réfléchie de ses ressources. Elle vise ainsi la mise en valeur, auprès du grand public, de la connaissance de notre planète dans les domaines d'activités où le besoin s'en fait sentir : l'environnement, la santé, la gestion des ressources, la qualité de vie.

2008 année majeure du triennium : 2007, 2008 et 2009, bénéficie au niveau international du soutien de 191 pays appartenant aux Nations Unies. 53 pays ont établi des Comités nationaux, dont la France qui organise sur tout le territoire plusieurs centaines de manifestations auxquelles vient s'ajouter celles des collectivités territoriales.

Depuis les années 1970, l'environnement apparaît comme un patrimoine mondial essentiel à transmettre aux générations futures. Tous les acteurs de cette année internationale de la Planète Terre ont en commun cette volonté de contribuer, dans le domaine du Développement Durable, à cet enjeu vital.

Espèces en voie de disparition : quelques mots...

Dans l'univers connu à ce jour, l'homme est au sommet de l'évolution en termes d'intelligence, de complexité et de conscience, lui donnant entre autre les capacités d'apprécier et de protéger la nature qui l'entoure.

Elle lui donne, également, la capacité de menacer en quelques décennies, ce qui a pris des millions d'années à se construire. Menaçant par là même, une multitude d'espèces vivantes ; végétales et animales...

Depuis la révolution industrielle, l'accélération de cette destruction, due principalement à celle des habitats : déforestation, urbanisation, changement d'utilisation des terres..., déplore notamment la disparition d'un mammifère sur 4, d'un oiseau sur 8...

La France, dont les collectivités d'outre-mer abritent une très forte biodiversité, se situe parmi les 10 pays hébergeant le plus grand nombre d'espèces animales et végétales menacées au niveau mondial.

C'est pour cette raison qu'elle s'est engagée à stopper l'érosion de cette biodiversité sur son territoire d'ici 2010.

La terre porte en elle l'histoire et la vie de nos ancêtres:

L'argile, abondante sur la surface de la terre, appartient aux matériaux les plus anciens travaillés par l'homme.

Cette terre, facile à mettre en forme, a permis d'obtenir aisément des pots simples, des bols, des coupes, puis des objets plus complexes; pichets avec anses et bec. ..

Dès l'Antiquité on en fait un usage abondant et les civilisations les plus diverses ont construit des villes entières en terre.

L'argile, liée à l'origine de la vie dans les textes sacrés, permet également de faire des figurines utilisées pour les cultes religieux ou pour la magie.

4000 ans avant J.C., les céramiques peintes restent le principal support de l'expression artistique. Témoin de l'histoire, elles étaient déposées dans les tombes. Les vases, cruches et amphores en terre cuite peinte, étaient le reflet des scènes quotidiennes ou empruntées à la légende.

Il faudra atteindre le Moyen-âge pour voir les techniques évoluer. C'est en effet au XIIème siècle qu'apparaîtra la couleur. Et c'est au XIVème siècle qu'apparaissent les décors au petit feu nécessitant des cuissons en atmosphère oxydante.

Puis au XVIème siècle, à la Renaissance, la recherche de la beauté pure conduit les artistes à privilégier la courbe, la stylisation et la préciosité de la matière. Ils jouent avec cette terre, nature si malléable, pour raconter des scènes de vie quotidienne ou religieuse, ou encore s'inspirent de la nature, tel Bernard Palissy qui trouve son inspiration dans les fossiles, animaux et plantes.

Les XIXème et XXème siècles, avec l'apparition de l'ère industrielle, voient la fabrication des terres cuites révolutionnée et, le XXème sera caractérisé par la perte de l'utilisation, puis de la production des céramiques populaires dans tous les pays industrialisés. Production qui n'a pu résister aux assauts de celui des ustensiles en métal ou en matière plastique...

Le développement de la céramique artistique est consécutive à la disparition du monde rural au profit des villes et du développement du tourisme.

Les traditions changent; les échanges de cadeaux sont plus fréquents et la poterie festive devient poterie d'Art, à la recherche esthétique certaine.

Le Potier d'aujourd'hui conjugue les découvertes techniques, les influences venues d'autres lieux, d'autres mondes, et apporte sa propre créativité.

Chacun avec sa propre sensibilité traduit ses émotions en provoquant la terre pour la modeler autrement..

Quelques définitions :

le terme céramique vient du grec *kéramos* : le cérame : argile, terre à potier. Mais ce terme aurait une racine indo-européenne plus ancienne *krm* : brûler. C'est en effet la cuisson de l'argile qui fait la céramique.

Si la céramique est l'art de façonner l'argile et d'en fixer les formes par la cuisson, chaleur supérieure à 600 ° C, la poterie est de manière plus limitative, la confection de récipients (pots) en céramique. Cette dernière, inventée pour protéger les biens les plus précieux que l'homme devaient conserver pour survivre, a, par le passé, comporté plusieurs catégories de récipients regroupés selon leur fonction : domestique (vaisselle), transport (amphores), stockage (jarres).

les composants de la céramique :

Pour faire de la céramique, il faut deux composants l'un matériel : la pâte, l'autre immatériel : la chaleur.

La pâte

L'argile, naît majoritairement par l'altération des roches, elle n'est pas un matériau brut prélevé dans le sol mais un matériau élaboré. Elle est obtenue à partir de la terre par l'élimination de certains éléments minéraux ou végétaux après séchage puis tamisage ou par flottation. Ensuite, par adjonction d'éléments étrangers dégraissants pour empêcher la pâte de coller aux mains et éviter les fissurations au séchage et à la cuisson. Ceux-ci peuvent être soit minéraux : sable ou quartz, coquilliers : coquilles broyées ou spicules d'éponges, végétaux : paille hachée, sciure, son ... Employée à faible dose, la cendre peut être un dégraissant, ou encore la chamotte formée de tessons de récupération broyés.

Température de cuisson :

Le terme de "terre cuite" recouvre plusieurs acceptions suivant la température à laquelle on cuit la terre.

En premier lieu une température minimale (450° à 500° C) en deçà de laquelle l'argile n'est pas déshydratée doit être atteinte. La céramique existe quand la cuisson rend cohérents les agrégats minéraux, sans qu'il y ait fusion complète. La température couramment atteinte se situe entre 900° et 1000° C.

Au delà, les produits vont aller vers plus de fusion, et c'est ainsi que l'on obtiendra : le grès : transition entre terre cuite et verre - 1200° à 1300° C, la porcelaine : grès à pâte très fine, composée de kaolin - 1400° C, le verre : 1500° C

Il existe deux modèles de cuisson :

La cuisson à feu libre, sous un simple tas de bois ou charbon de bois. La température monte de 500° à 600° C maximum. Cette cuisson, qualifiée de primitive, est connue depuis les origines de l'art céramique et est encore pratiquée de nos jours en Afrique. La cuisson dans une enceinte confinée, le four : la température dépasse 600° C pour atteindre plus de 1000° C.

Techniques de fabrication des poteries :

Les techniques de préparation de la forme ou le façonnage sont variées, certaines peuvent être employées successivement, voir concomitamment.

Qu'il s'agisse de modelage, montage au colombin, martelage, moulage ou tournage, ils ne mettent en jeu, à l'exception du tournage qui est le procédé le plus élaboré, que des outils élémentaires.

La poterie est un art essentiellement manuel qui se pratique à main nue. L'instrument le plus ordinaire du potier est une sorte de palette appelée esthèque. Il peut également utiliser un lissoir et pratiquement toujours une pièce de tissu ou de cuir pour lisser le bord des récipients.

Le traitement des surfaces :

Son but est à la fois physique et esthétique et peut se faire sans ajout : lissage, polissage et lustrage, ou avec ajout généralement après la première cuisson : l'engobage, le glaçage et l'émaillage.

L'engobage est l'adjonction d'une fine couche d'argile délayée dans de l'eau, la barbotine, qui a pour résultat d'affiner l'aspect de la surface et de masquer la couleur d'origine de la poterie.

Le glaçage est l'adjonction d'un enduit vitrifiable qui nécessite une haute température de cuisson. Les glaçures sont colorées par des oxydes métalliques, et la combinaison des métaux donne une variété infinie de coloris.

L'émaillage est un vernis opaque ou transparent dont on recouvre certaines matières pour leur donner de l'éclat ou les colorer d'une façon inaltérable.



Potiers d'aujourd'hui en Provence-Alpes-Côte d'Azur

Association régionale de potiers et céramistes professionnels de la région PACA, créée en septembre 1986, elle rassemble aujourd'hui plus de 80 artisans ou artistes qui travaillent, individuellement ou en couple, dans plus de 70 ateliers.

Elle a pour objectif de promouvoir la céramique sous toutes ses formes au travers différentes manifestations :

**Présentation des productions habituelles de ses membres,
Expositions à thème permettant à chaque participant de proposer des créations spécifiques,
Événements céramiques avec démonstrations des différentes techniques de travail de la terre,
Construction de fours et cuissons publiques,
Soutien apporté aux organisateurs de marchés potiers et publication annuelle d'un calendrier de ces marchés,
Réalisation de panneaux didactiques présentant les matériaux et les techniques de travail pour l'information du public,
Participation à la publication de plaquettes départementales de présentation des potiers et des céramistes.**

Organisme de formation continue depuis 2000, Terres de Provence propose aux professionnels des stages techniques spécifiques et d'échanges de savoir.

Membre du Collectif National des Céramistes, ses représentants participent activement aux travaux de cette union nationale d'associations régionales dont les objectifs sont de faire connaître la vitalité de la céramique contemporaine et d'initier, par exemple, la redéfinition des cursus de formation initiale aux métiers de la terre.

Outre les aspects techniques et professionnels, Terres de Provence fédère les liens de solidarité entre professionnels au travers une association filiale : Terres de Provence-Solidarité.

Siège social : Mas Belair - 84110 Séguret
Association régie par la loi de 1901
Organisme de formation enregistré sous le n° 93 8402 36 384
Membre Fondateur du Collectif National des Céramistes.

Liste des membres participants :

TERRES DE PROVENCE

06 24 76 29 55

BALAY Pascale	PERNES LES FONTAINES	Terre vernissée
BALGUERIE Coutard Béatrice	COGOLIN	Terre vernissée
BERTHEAS Annick	SEGURET	Terre vernissée
BERTHEAS Amélie	SEGURET	<i>Terre vernissée</i>
BOSCOLO CAVIN Anne	PORT DE BOUC	Grès
BOUFFIER Patrick	LES BEAUMETTES	<i>Grès</i>
BOUNIARD Denis TREGAUT Olivia	OPPEDE LE VIEUX	Grès
BRIFFA Alain	ROUSSILLON	Grès
BRUEDER Louis	BEDOUIN	Grès
BUISSON KESSLER Françoise	CASENEUVE	Terre vernissée

CLAUS CORNIL Anne	CABRIERES D'AVIGNON	Grès
CROCHET Martine	CAROMB	<i>Terre vernissée</i>
CYGAN Viviane Jean-Claude	GRASSE	Grès
DAVID Pascale DENNIEL M-Christine et Jean Yves	SIMIANE LA ROTONDE	Terre vernissée
DURIEZ Philippe	BONNIEUX	Grès
DURIEZ Sylvie	CABRIERES D'AIGUES	Terre vernissée
EWALD Agnès	PERTUIS	Terre vernissée
GERARD Jean Nicolas	ST ETIENNE LES ORGUES	Grès
HENRY Françoise	VALENSOLE	Terre vernissée
KISTNER Martine	VALENSOLE	Grès
KRAUSE Uwe et Helga	LA CADIERE D'AZUR	Terre enfumée
LEDUC Catherine	GORDES	Grès
L'HOSTIS Fabienne	Ollières	Terre enfumée
LISSITZKY A.Marie BRICARD Jocelyne	GRASSE	<i>Raku</i>
LOLLIVIER	AIX LES MILLES	Raku
	OLLIOULES	Porcelaine

Deborah		
PERRIN Catherine	ARLES	Grès
POTIER Jean	GRANS	Terre vernissée
RENZEL Werner FINK Elisabeth	LAURIS	Grès
SERNIS Amélie	GIENS	Terre vernissée
SIGNORET Jean Claude	CAROMB	Grès
TRUTI Diane	PONTEVES	Raku
VIGNON Mali	RISOUL	Grès
VOELKEL Sylviane	GORDES	Grès
	<u>POTIERS du PANIER à MARSEILLE</u>	



"Les Terres du Panier"
Association loi 1901
7, rue du Petit-Puits
13002 Marseille
tél/fax : 04.91.90.68.32
mob : 06.26.84.16.60

MOUTARLIER Serge	Tél : 04 91 90 68 32	Terre vernissée
RAFFIER Agnès	Tél : 04 91 91 87 71	Terre vernissée
MARKIEWICK M. Christine	Tél : 06 20 53 40 61	Faïence
LAFORGE Laure		Faïence
SAMAN Jean- Marc	Tél : 06 75 86 41 02	Faïence

**FOLLOT
laetitia**

Tél : 06 26 84 16 60 Faïence noire

Association créée en septembre 2006 afin de fédérer et promouvoir les céramistes du quartier du Panier. Elle compte 7 adhérents.

La première action de l'association fut de remettre au goût du jour le marché potier absent de Marseille depuis 2004. La deuxième édition aura lieu le 1^{er} mai 2008, Place Villeneuve-Bargemon.

Participation aux journées portes ouvertes organisées par la Chambre de Métiers et de l'Artisanat des Bouches-du-Rhône au mois d'octobre.

L'objectif futur des membres de cette jeune association est de mettre en place des échanges culturels autour de leur savoir-faire.